



Mid Sweden Office

VERKSAMHETSPLAN FÖR ÅRET 2011

INNEHÅLLSFÖRTECKNING

1	Introduktion.....	3
2	Vision, Syfte och målgrupp.....	3
2.1	Organisation.....	4
2.2	Sammansättning av organisation.....	5
3	Verksamhetsplan för 2010.....	6
3.1	Arbetsmetoder och aktiviteter.....	6
3.2	Prioriterade bevakningsområden.....	8
4	Budget.....	11

1 Introduktion

Regionen Mid Sweden består av Västernorrland och Jämtlands län avser att i detta dokument redovisa Mid Sweden Offices (hädanefter MSO:s) fortsatta arbete 2011. Dokumentet antaget den 31 mars, 2011.

Under ett år har diskussioner förts med North Sweden European Office om en möjlig sammanslagning av kontoren med Europa Forum Norra Sverige som plattform för det politiska arbetet. Målet med sammanslagningen är att öka antalet personer på Brysselkontoret och effektivare kunna utnyttja personalresurserna. Då diskussionerna ännu inte har utmynnat i ett konkret förslag har Mid Sweden Office ägarråd beslutat att MSO i nuvarande form kvarstår under 2011. Ambitionen kommer dock att under 2011 vara att undersöka hur man kan överföra resurser från hemmaorganisationen till Brysselkontoret. Målsättningen är att förstärka personalsidan på Brysselkontoret.

Ett beslut om MSO:s framtida verksamhet, organisation och ägarstruktur efter 2011 ska tas under verksamhetsåret 2011.

2.1 Vision, syfte och målgrupp

Jämtlands och Västernorrlands läns vision är att vara en aktiv, attraktiv och framgångsrik region i Europa.

Syftet med MSO är att bidra till ökad hållbar tillväxt i regionen¹ och att vara ett stöd för huvudmännen att bli mer aktiva och proaktiva på den europeiska arenan genom att:

- påverka utformningen av framtida EU-aktiviteter
- främja nätverksbyggande, kunskapsutbyte och partnerskap mellan regionen och andra europeiska länders organisationer, företag och medborgare
- förbättra informationsflödet mellan regionen och olika EU-organ
- i ökad grad ta tillvara möjligheter till resurstillskott och kunskap

Målgrupp för MSO:s arbete är MSO:s huvudmän.

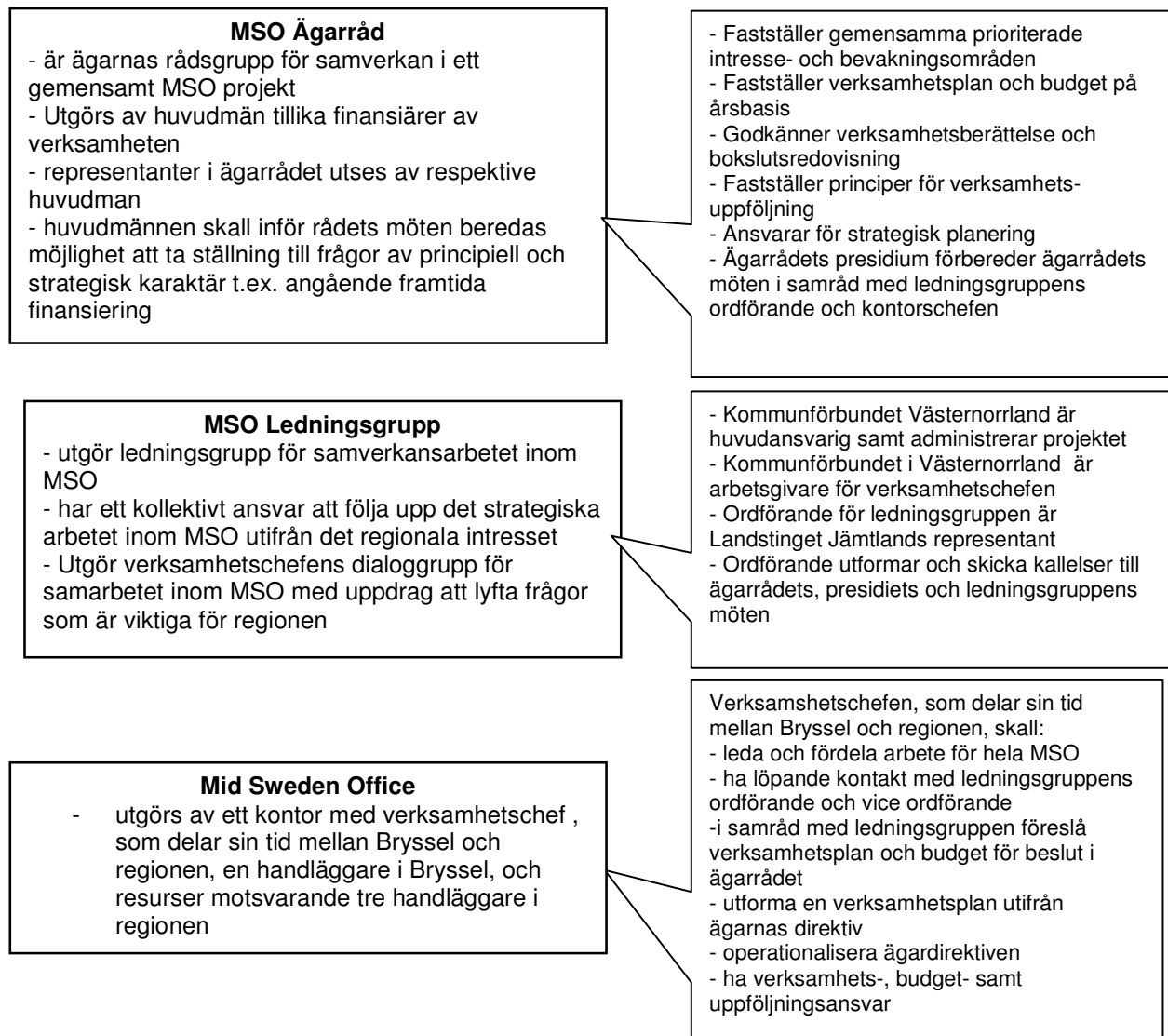
¹ Med regionen syftas Jämtlands och Västernorrlands län

2.2 Organisation

Projektägare för Mid Sweden Office 2011 är Kommunförbundet Västernorrland. Huvudmän för projektet MSO 2010 är Kommunförbundet Västernorrland, Landstinget Västernorrland, Länsstyrelsen Västernorrland, Regionförbundet Jämtland och Mittuniversitetet.

Ägarrådet har 11 representanter och kan innehålla max 14 representanter. Organisationen kallar till ägarråd minst två gånger per år där samtliga huvudmän är representerade. Verksamhetsberättelsen med bokslutsredovisning redovisas på vårens ägarråd. På det ägarråd som infaller på senhösten skall prioriteringar för verksamheten påföljande år fastställas. Verksamheten har en ledningsgrupp bestående av en tjänsteman från respektive finansiär. Ledningsgruppen leder samverkansprojektet genom att lyfta frågor som är viktiga för regionen.

MSO består av projektanställd verksamhetschef, som delar sin tid mellan Bryssel och regionen, handläggare i Bryssel samt tre anställda handläggare hos huvudmännen.



2.3 Sammansättning av organisationen

Under verksamhetsåret 2011 ser organisationen ut enligt följande:

1. Ägarråd

Kommunförbundet Västernorrland (ordförande)
Kommunförbundet Västernorrland
Landstinget Västernorrland
Landstinget Västernorrland
Länsråd Länsstyrelsen Västernorrland
Regionförbundet Jämtland
Regionförbundet Jämtland (vice ordförande)
Regionförbundet Jämtland
Regionförbundet Jämtland
Mittuniversitetet
Länsstyrelsen Jämtland

Glenn Nordlund (s)
Anders Gäfvert (m)
Andreas Sjölander (s)
Sverker Ågren (kd)
Sten-Olov Altin
Jan Olof Andersson (m)
Thomas Andersson (c)
MonaLisa Norrman (v)
Robert Uitto (s)
Anders Söderholm
Olle Lundgren

2. Ledningsgrupp

Regionförbundet Jämtland
Regionförbundet Jämtland
Kommunförbundet Västernorrland
Landstinget Västernorrland
Länsstyrelsen Västernorrland
Mittuniversitetet
Länsstyrelsen Jämtland
Mid Sweden Office

Jan Rönngren (ordf.)

May Andersson (v. ordf.)
Björn Sundelin
Ulrika Åberg
Christer Fröjdh
Hans Halvarsson
Kerstin Brandelius-Johansson

3. Mid Sweden Office

1/1 Chef Bryssel/regionen (2011.01.01-2011.12.31)
1/1 handläggare Bryssel (2011.01.01-2011.12.31)
1/1 handläggare Östersund (2011.01.01-2011.03.15)
1/1 vikare för Sandra Droguett Biörklund (Regionförbundet Jämtland)
1/1 handläggare Härnösand
(Kommunförbundet Västernorrland)
1/1 handläggare Härnösand (Landstinget Västernorrland)
2011.01.01-2011-09-16

Kerstin Brandelius-Johansson
Marlene Deogan
Sandra Droguett-Biörklund

Maria Svensson

Torbjörn Lindahl (vikarie för
Linda Hallgren, föräldradig)

MSO kontoret i Bryssel skall bereda plats för studenter, gärna från Mittuniversitetet, under en praktikperiod om 5 månader. Stipendiemedel utgår för en person per termin. Praktiken syftar till att få en ökad förståelse och fördjupad kunskap om hur EU fungerar i samspel med den regionala och lokala nivån.

3 Verksamhetsplan för 2011

Denna verksamhetsplan presenterar MSO:s verksamhetsinriktning, arbetsmetod och aktiviteter under 2011. Ledstjärnan för allt arbete inom MSO är att stärka regionens utvecklingsmöjligheter genom ett ökat Europasamarbete.

I samband med Ägarrådsmötet den 3-4 september, 2009, beslutades att det är fortsatt viktigt att Västernorrland och Jämtland finns representerade i Bryssel i form av ett EU-kontor. Målsättningen är att EU-frågorna blir en integrerad del av verksamheten i huvudmännens och andras organisationer i länen. Huvudmännen ska under 2011 höja ambitionen genom ett aktivt internt arbete där fler anställda får kunskap om hur beslut som tas inom EU direkt och indirekt påverkar den egna verksamheten. Men också kunskap om hur man kan påverka EU inom för regionen viktiga frågor. Detta ska på längre sikt säkerställa proaktiva aktörer i regionen och skapa förutsättningar för regional utveckling med ett strategiskt EU perspektiv. Interaktiviteten mellan EU-kontoret i Bryssel och regionen blir på detta sätt tydligare med aktiva mottagare och beställare.

MSO kommer att under 2011 stödja interna processer av integrering av EU-frågor hos huvudmännen. Det kan t.ex. vara EU-utbildning hos enskild huvudman som kan kompletteras med arbetsdagar placerade på Brysselkontoret. Ett annat område är att stödja genomförandet av EU-relaterade seminarier i regionen eller i Bryssel. Detta säkerställer att huvudmännen blir aktiva på EU-arenan, dels lokalt och regionalt men också i Bryssel och i Europa.

Under våren 2011 kommer ett förslag att utarbetas om hur MSO ska organiseras efter 2011. Beslut ska tas av ägarrådet under 2011. Arbetsmetoder och aktiviteter under 2011 kan eventuellt påverkas av detta.

Länsstyrelsen Jämtland har gett MSO i uppdrag att kartlägga och arbeta fram ett åtgärdsprogram för länet; "Insatser för att främja ökat europeiskt samarbete med förslag på åtgärdsprogram". Detta projekt förlängs t.o.m. 31 mars, 2011.

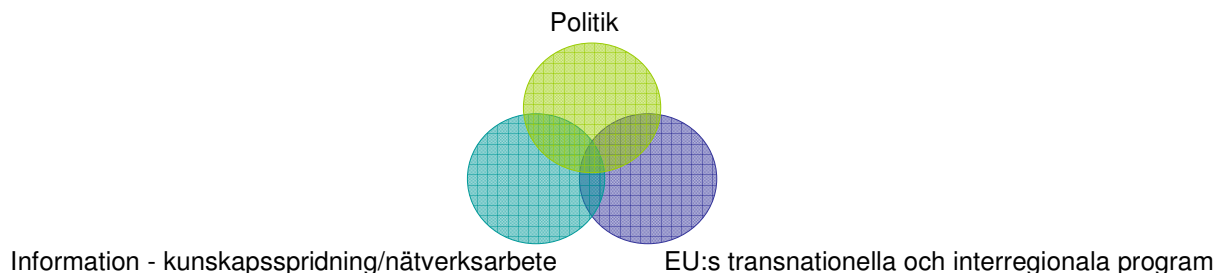
3.1 Arbetsmetod och aktiviteter 2011

Nedan följer en beskrivning av de arbetsområden, prioriteringar samt exempel på aktiviteter som MSO planerar att arbeta med under 2011.

MSO:s arbete ska bidra till regionens utveckling genom att öka våra uppdragsgivares kunskap om och medverkan på EU-arenan och visa på mervärdet med EU samarbetet. Detta gäller såväl politisk påverkan samt att öka deltagandet i transnationella och interregionala program.

MSO:s tre arbetsområden som beskrivs nedan har alla samma prioritet. Arbetsinsatserna skiftar över tid samt att vissa av de prioriterade områdena kräver ett mer långsiktigt respektive kortsiktigt arbete.

- Bevaka och inom ramen för EFNS (Europaforum Norra Sverige) utarbeta underlag samt stödja påverkan
- Arbeta för att öka deltagandet i EU: s transnationella och interregionala program
- Information - kunskapsspridning/nätverksarbete



1. Bevakning av politikområden

MSO:s arbete ska bidra till regionens utveckling genom att lyfta fram regionens viktiga frågor på EU-arenan. Politikarbetet består av att på ett tidigt stadium arbeta för utformandet av kommande EU politik. MSO arbetar tillsammans med olika aktörer genom att förmedla vad som är på gång och lyfter fram påverkansmöjligheter till huvudmännens aktörer.

Den största delen av detta arbete sker inom ramen för Europaforum Norra Sverige, där MSO utgör ett av tjänstemannastöden bland regionens aktörer. Tjänstemannastöd innebär att bevaka, förmedla information, ta fram underlag, bidra med expertis, kontakter etc. till rapportörerna.

Bevakningsområdena inom Europaforum är miljö och energi, infrastruktur och transporter, sammanhållningspolitik och forskning och utveckling. Dessa är även prioriterade bevakningsområden inom MSO.

MSO är också aktiva i NSPA (Northern Sparsely Populated Areas) kring framtida sammanhållningspolitik, strukturfonder m.m. Syftet med nätverksarbetet är att påverka processer som ska leda till att regionen får positivt utfall i EU:s kommande policy och finansieringsprogram 2014-2021.

Exempel på aktiviteter under 2011:

- Utgöra en del av tjänstemannastödet i Europaforum Norra Sverige²
- Hålla huvudmännen uppdaterade om det arbete som görs inom olika nätverk (NSPA⁷, iBSG⁸, Swereg⁹, AER¹⁰, CPMR¹¹, EU nätverken i regionen etc.)
- Informera och medvetandegöra om påverkansmöjligheter och aktiviteter inom EU:s institutioner
- Informera huvudmännen om remisser och öppna konsultationer från EU:s institutioner så att regionen blir mer proaktiv
- Informera, bevaka och rapportera från konferenser, seminarier, nätverksmöten och övriga aktiviteter kring EU:s politik, strategier, program m.m. inom MSO:s prioriterade områden. Men också delta för huvudmännens räkning då de inte har möjlighet att själva vara på plats i Bryssel och föra fram regionens åsikter i olika frågor.

2. Bevakning av EU:s transnationella och interregionala program

MSO:s uppdrag är att inspirera och informera för ett ökat deltagande i transnationella och interregionala EU-program. Det gör vi genom att stödja projektprocessen vilket innebär att vi, i samarbete med andra projektaktörer i regionen, är bollplank för idéer, koordinera kontakter med partners, program sekretariat etc.

Exempel på aktiviteter under 2011:

- Erbjuda informations- och inspirationsseminarier om projektmöjligheter.
- Guidning bland det utbud som finns av program (inkl. utlysningar), rådgivning, informationsökning av EU:s transnationella och interregionala program.
- Arbeta med partnersökning såväl från EU till regionen som från regionen till EU för att hitta lämplig partner till projekt.
- Informera om möjligheten att påverka samt fungera som dörroppnare för utformningen av EU:s program
- Stödja mötesmöjligheter i Bryssel vid etablering av EU-relaterade nätverk och projekt
- Informera, bevaka och rapportera från konferenser, seminarier och övriga aktiviteter kring projekt- och finansieringsmöjligheter
- Ansvara för och slutföra projektet "Insatser för att främja ökat europeiskt samarbete med förslag på åtgärdsprogram". En slutrapport skrivs och redovisas för huvudmännen i samband med ett ägarråd.

² www.europaforum.nu

⁷ Northern Sparsely Populated Areas

⁸ informal Baltic Sea Group

⁹ Ett nätverk av de svenska regionerna i Bryssel

¹⁰ Assembly of European Regions

¹¹ Conference of Peripheral Maritime Regions

3. Information och kunskapsspridning/nätverksarbete

MSO bidrar till regionens utveckling genom att informera om EU inom ramen för regionens prioriterade utvecklingsområden kopplat till aktuell EU-politik. MSO:s arbete i Bryssel består främst av att lyfta fram regionen i olika sammanhang till relevanta EU aktörer som är av vikt för regionens utveckling (t ex Kommissionen, Parlamentet, andra regionkontor). Aktiviteter i Bryssel kan vara att stödja huvudmännen att arrangera seminarier (själva eller i samverkan med andra regionkontor/regioner) på aktuella teman, delta på konferenser som utställare och/eller talare. Kan vara t.ex. IEE-week, SME Week, Green Week, Open Days etc.

Andra aktiviteter kan vara att bjuda in EU parlamentariker och kommissionärer att besöka vår region för att få kunskap om regionens möjlighet och utmaningar. Likaså att bjuda in dem för att delta som talare på seminarier och konferenser som arrangeras i regionen.

Exempel på aktiviteter under 2011:

- Erbjudna EU-cirklar, EU-seminarier i syfte att ge baskunskaper och/eller fördjupade kunskaper om EU och EU:s verksamhet för bl.a. tjänstemän och politiker med möjlighet till uppföljande studiebesöksprogram i Bryssel.
- Möjliggöra möten i Bryssel och uppmuntra huvudmännen att i ökad utsträckning använda Brysselkontoret som en naturlig arbets- och mötesplats
- Samverka med andra aktörer och arbeta strategiskt i nätverk på regional, nationell och EU nivå
- Stödja huvudmännen att bli mer aktiva på EU-arenan genom att t.ex. delta i seminarier och informationsträff för utbyte av regionala erfarenheter, möjligheter och behov
- Studiebesöksprogram för andra än huvudmännen i mån av tid

3.2 Prioriterade bevakningsområden

Året 2011 kommer att präglas av strategin EU2020 – där smart, hållbar, inkluderande tillväxt och innovationer går som en röd tråd genom Kommissionens arbetsprogram 2011 men också i den mer långsiktiga programplaneringscykeln fram till 2014. Kommissionen lyfter fram fem politiska huvudprioriteringarna för EU under 2011; Forskning och utveckling, sysselsättning, klimat, utbildning och fattigdom. Fokus är att återskapa tillväxt och sysselsättning genom att påskynda reformagendan EU2020. Förhandlingarna om framtida budget kommer att inledas och har koppling till den framtida sammanhållningspolitiken och jordbrukspolitiken.

Till bakgrund av att Lissabonstrategin inte fick den förankring som behövdes för ett lyckat genomförande så betonar Kommissionen vikten av att EU2020 implementeras på den lokala och regionala nivån. Det är där där konkreta arbetet ska ske och resultaten blir synliga. Kommissionen presenterar därför sju huvudinitiativ s.k. flaggskeppsinitiativ för att påskynda framstegen inom varje område. Dessa är:

1. Digitala Agenda
2. Ökad rörlighet för ungdomar
3. Innovationsunion
4. Industripolitiska initiativet för ett konkurrenskraftigt Europa
5. Agenda för kompetens och jobb
6. Plattform för fattigdomsbekämpning
7. Resurseffektivt Europa

MSO kommer under året att bevaka och tydliggöra vad flaggskeppsinitiativen innebär mer konkret för våra huvudmän. MSO ska stödja våra huvudmän för profilering av vår region på EU-arenan och verka för deltagande i olika EU-arrangemang som t.ex. utställare, arrangör av workshop samt som föreläsare. Men också få kunskap om och bli medvetna om det mervärde som deltagande i transnationella projekt kan ge såväl kommuner som regionala aktörer.

Utifrån de nuvarande regionala strategierna i regionen, EU:s prioriteringar och efter Ägarrådets beslut arbetar MSO med att bevaka ett antal sakområden. Arbetet inom de olika bevakningsområdena skiftar i aktivitet under året beroende på efterfrågan och aktiviteter i regionen och inom EU.

De prioriterade bevakningsområden är:

1. Miljö, energi och klimat

Kommission har lyft fram "eko-effektiv ekonomi". Tanken är att koordinera politiska ambitioner kring klimat, energi, innovation och konkurrenskraft för att skapa synergier med syfte att åstadkomma tillväxt och hållbarhet. Det innebär ett resurseffektivt Europa där fokus ligger på innovationer kring sektorer som energi, transport, förvaltning av naturresurser i syfte att skapa en koldioxidsnål ekonomi. Detta stämmer väl med den profil som regionen har där miljödriven tillväxt står i fokus både inom offentlig och den privata sektorn, "green business".

Under 2011 står Länsstyrelsen Jämtland och Länsstyrelsen Västernorrland som värd för en europeisk konferens under juni månad där MSO är medarrangör och bidrar med europeiska kontakter för programinhåll, marknadsföring m.m.

Hållbar användning av naturresurser innebär också en innovationspotential för jordbruk och fiske. Kommissionen kommer att lägga fram detta i samband med sin översyn av den framtida jordbrukspolitik och fiskeripolitiken vilket i sin tur påverkar den framtida budgeten.

2. Infrastruktur och transporter

MSO fortsätter att bevaka EU:s transport och infrastrukturpolitik inom ramen för EFNS. Primärt ska MSO:s arbete inom infrastruktur och transporter under 2011 handla om stöd för politisk bevakning och att, vid behov, bistå i lobbyprocesser för viktiga transportleder i regionen i såväl nord/sydlig som öst/västlig riktning vid behov bistå med transnationell programbevakning.

Utvecklingen av effektiva gemensamma transportnät är en av de viktigaste målsättningarna med EU:s transportpolitik. Under 2011 kommer EU:s vitboken om hållbara framtida transporter och revideringen av TEN-T programmet ska slutföras. MSO och huvudmännen deltar i en bred samverkan med övriga Norra Sverige och Finland om att föra fram Bottniska korridoren som del av TEN-T Core Network.

3. Forskning, utveckling och innovation

Mittuniversitetet skapar viktiga förutsättningar för regionen att agera och delta på EU arenan. MSO kan stödja Mittuniversitetet med att öppna dörrar och skapa kontakter som är viktiga för framgångsrikt deltagande i bl.a. sjunde ramprogrammet för forskning och utveckling. Inriktningen är i huvudsak mot tillämpad forskning inom IT, skog, upplevelseturism och vintersportcentrum. De flesta av regionens aktörer vill se ett nyttiggörande av forskningsresultaten inom dessa områden.

Under 2011 kommer MSO att speciellt bevaka flaggskeppsinitiativet Innovationsunionen och regelbundet återrapportera 4-5 gånger under året i ett "Innovationsblad".

MSO kan under 2011 också föra en dialog med huvudmännen gällande vilket stöd de vill ha framöver inom FoU frågor inom sina verksamhetsområden.

4. Näringslivsutveckling

Kommissionen har antagit en "Inre marknadsakt" där man har presenterat 50 konkreta lagstiftningsförslag som skall förbättra och fullborda EU:s inre marknad. MSO kommer att bevaka förslagen och informera våra samarbetspartners så att regionen är med och påverkar i tidigt skede. Målsättningen med den inre marknadsakten är att få en bra balans mellan markanden och sociala frågor.

MSO samarbetar med representanter för EEN (Enterprise European Network) och företagsorganisationer i regionen. MSO arbetar dock inte gentemot enskilda företagare eftersom detta arbete ligger inom ALMI:s uppdrag.

I regionen pågår flera projekt som syftar till att stödja företagen mot ökad internationalisering bl.a. för att

förbättra samarbetet mellan det offentliga och det privata. MSO:s roll är att inspirera, koordinera kontakter och vara katalysator för näringslivsinitiativ i Bryssel och i regionen.

5. Turism

Turismnäringen är en nyckelbransch för vår region. Regionen arbetar aktivt för en ekonomisk, ekologisk och socialt hållbar turism. Under 2011 ska Mid Sweden Office bevaka turismfrågorna på EU-arenan. MSO har ett nära samarbete i dessa frågor med Mitt Sverige turism, Jämtland Härjedalen turism etc. MSO:s stöd planeras i tillsammans med dessa.

Under 2011 ska MSO lyfta fram möjligheterna att delta på den europeiska arenan för att synliggöra regionens resurser. Det kan vara att delta på Open Doors, Open days och andra arrangemang i Bryssel eller Europa.

6. EU:s Sammanhållningspolitik

5e sammanhållningsrapporten publicerades i november 2010 och under 2011 kommer MSO fortsatt att arbeta aktivt med påverkansarbetet i samarbete med EFNS och NSPA. Det innebär bl.a. att lämna in synpunkter på rapporten och fortsätta att synliggöra regionens förutsättningar hos EU:s institutioner.

Andra aktuella områden under 2011 är frågorna om territoriell sammanhållning, utvecklingen av jordbruks- och landsbygdspolitiken, Östersjöstrategin och förutsättningar för den kommande budgetperioden som börjar 2014. EU:s budgetförslag för perioden 2014-2021 läggs fram under våren 2011 och även här kommer MSO inom ramen för EFNS och NSPA att bevaka och synliggöra regionens position.

7. Folkhälsa, hälso- sjukvård

Mid Sweden Office arbete under 2011 blir att förmedla och bygga upp kontakter för europeiskt samarbete och erfarenhetsutbyte som kan bidra till att huvudmännen utvecklar både det förebyggande och hälsofrämjande hälsoarbetet samt en sjukvård som hanterar de demografiska utmaningarna. Mid Sweden Office kommer att fortsätta att arbeta med påverkan utifrån huvudmännens beställning.

4 Budget

Kostnader	2011
Fasta Kostnader	
Personal; löner, traktamente, soc.	1 750 000
Praktikantstipendium	60 000
Hyra kontoret	220 000
Rörliga Kostnader	
Rörliga kostnader	655 420
Total	2 685 420

Egna kostnader från huvudmännen för personal (löner, traktamenten) som överförs till MSO	
Västernorrlands län	2.0 tjänst
Jämtlands län	1.0 tjänst
Kommunförbundet Västernorrland kanslistöd	100 000kr

Intäkter	2011
Länsstyrelsen Y	334 000
Landstinget Y	463 000
Kommunförbundet Y	453 000
Regionförbundet Jämtland	750 000
Länsstyrelsen Z	100 000
Mittuniversitetet	333 000
Överföring från 2010	252 420
Total	2 685 420
Egna kostnader från huvudmännen för personal (löner, traktamenten) som överförs till MSO	
Västernorrland Landsting, Kommunförbund	2 tjänst
Regionförbundet Jämtland	1 tjänst
Kommunförbundet Västernorrland kanslistöd	100 000:-

Kommunförbundet Västernorrland som är projektägare finansierar dessutom kanslistöd till bokföring.

Den fasta kontorspersonalens kostnader för löner, fortbildning, sociala avgifter, traktamenten, infrastruktur, kontorsutrustning bekostas av huvudmännen utöver deras medlemsavgift till MSO. Kostnader för ledningsgruppens och ägarrådets arvoden, traktamenten, sociala avgifter, mat, hotell, resor och övriga omkostnader bekostas av respektive huvudman utöver medlemsavgift till MSO.

I mån av tid och resurser kan undantagsvis MSO mot en viss taxa utföra andra externa uppdrag såsom studiebesök som ej är från huvudmännen.

Kommunförbundet Västernorrland är projektadministratör, sköter bokföring samt rekvirerar årlig medfinansiering enligt ovanstående från respektive huvudman till och med år 2011.